

# 森林組合だより

発行者／美山町森林組合 南丹市美山町島往古瀬26番地1 TEL.0771-75-0200(代)

謹  
賀  
新  
年



旧年中は森林組合運営に格別のご協力を賜り御礼申し上げます  
本年も変わらぬお力添えの程よろしくお願い申し上げます

代表理事組合長	勝山秀良	理	事	上田利之
代表理事	大下芳雄	理	事	文宇光雄
代表理事	前田好久	理	事	小崎淳一
理事	大牧泰夫	理	事	永武末徳
理事	芦生佳和	代表監	事	川邊清史
理事	加藤山修	監	事	川勝康史
理事	菅生哲二	監	事	野谷淳

## ごあいさつ

代表理事組合長 勝山 秀良



新年明けましておめでとうございます。  
皆様方におかれましては、ご家族御揃いでご健勝にて新年をお迎えのことと心からお喜び申し上げます。

旧年中は森林組合の事業推進に格別のご理解、ご支援をいただき感謝申し上げますとともに、本年も変わらぬご厚情を賜りますようお願い申し上げます。

今年卯年、皆さんにとっても組合にとっても飛躍の年となるよう願うところであります。

顧みますと、ロシアによるウクライナ侵攻や北朝鮮によるミサイル発射など安全保障について不安を抱く1年となったように思います。経済的にもあらゆる生活物資が立て続けに値上げされるほか、稀にみる円安と懸念が付きません。また、昨年についても新型コロナウイルス感染症の状況を伺いながらの生活を余儀なくされました。国や京都府からの行動制限はないものの地域行事などは自粛が続き、以前の活気を見ることが出来ず寂しい限りです。

さて、森林・林業についてですが一昨年の夏以降にウッドショックと騒がれた、外材の不足等

を起因とした木材高騰も昨年夏にはコロナ前の価格水準へと下落し、一転して合板工場をはじめ全国的に原木丸太の供給過剰な状態に陥り、一時的に原木丸太の入荷制限が実施されるなど当組合の林産事業の進捗にも支障をきたしかねない状況となりました。なんとか加工センター敷地に一時保管する等、事業への影響は最低限にとどめることが出来ましたが、今後も情勢をしっかりと捉えた事業実施が必須であり、引続き気を引き締めて事業推進にあたりたいと考えます。

また、近年SDGsというワードを目にする機会が増えましたが、森林・林業においては昔から循環させることを基本とし、‘伐って植える‘を当たり前のように行ってまいりました。これは今現在においても、見本とするべきところであり伐採再造林の推進、また、森林経営計画による利用間伐事業による木材利用など、環境にも組合員の皆様にも良いと思っただけの事業を推進してまいりたいと考えております。

私ども理事、監事の任期も残すところあと3か月となりましたが、役職員一丸となって事業の推進に努めてまいります。引き続き、ご支援、ご協力をお願い申し上げますとともに、皆様のご健康、ご多幸を祈念申し上げ、年頭のご挨拶とさせていただきます。



## 組合員さんの 異動についての お願い

- ★ 加入届……………(新規加入)
- ★ 脱退届……………(山林の所有地を手離した、後継者がいない等)
- ★ 組合員名義変更届……(相続、世代交代、共有林などの代表者変更等)
- ★ 山林異動届……………(売買等により所有面積が増減した場合等)
- ★ 出資証券喪失届

組合員の異動(加入、脱退、名義変更、所有林の増減等)は、ご本人様または、相続人様からの申請によってのみ可能であると、定款に定まっています。該当される場合には速やかに手続きを済まされますよう、よろしくお願いいたします。

上記書類は組合に備え付けていますが、お電話等でご連絡いただければ、必要な書類を折り返しご送付申し上げます。簡単な手続きですので、ご協力いただきますよう、よろしくお願いいたします。※手続きには認め印が必要です。予めご用意願います。

◎平成24年4月より、個人・法人を問わず、売買や相続などにより森林の土地を新たに取得された方は、面積の多少に関わらず、90日以内に市町村長へ届出をしなければなりませんので、お気をつけください。

## あけましておめでとございます

旧年中は格別のご協力をいただきありがとうございました。今年も私たち職員一同、組合員皆様のご指導を得ながら努力して参りますのでよろしくお願い致します。

### 総務課

課長補佐 藤元 繁美  
主 事 大野 沙紀  
専門幹(嘱託) 小島 啓伸

### 事業課

事業課長兼総務課長事務取扱  
下野 佳孝  
課長補佐 勝山 幸男  
係 長 木本 隆次  
係 長 丸山 剛  
係 長 菊地 大輔  
技 師 補 八木 魁翔  
嘱 託 小原 昭雄  
嘱 託 梅津 博英  
嘱 託 廣瀬 大作  
臨 時 川勝 千秋

1月4日  
仕事始めて  
平常通り営業  
いたします



### 退職のご挨拶

このたび、美山町森林組合を9月末で定年退職いたしました。39年間微力な私でございましたが大変お世話になりました。その間、組合員様をはじめたくさんの皆様方に温かいご指導、ご鞭撻賜りました事に心から厚く御礼申し上げます。誠にありがとうございました。退職後も嘱託職員として勤務させていただきますので、引き続き変わらぬご指導、ご鞭撻賜りますようよろしくお願い致します。 小原 昭雄

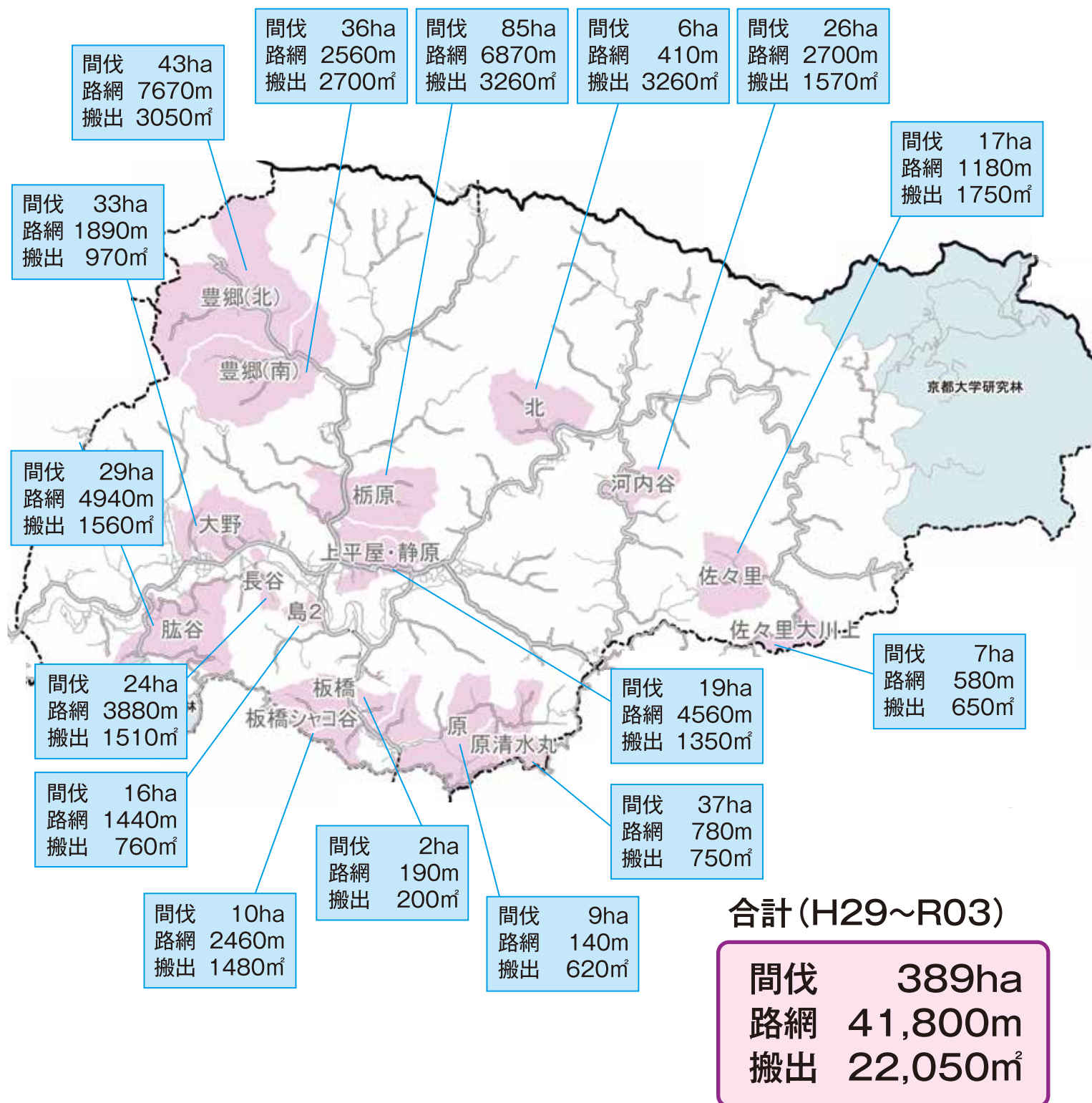
### 退職のご挨拶

この度、10月末付をもちまして定年退職をいたしました。これまで、組合員様はじめ関係各位の皆様方にはご指導、ご協力をいただきありがとうございました。誠にありがとうございました。退職後も嘱託職員として勤務させていただきますので今後とも変わらぬご指導賜りますようよろしくお願い致します。 梅津 博英

# 森林経営計画と補助事業について

美山町内の間伐の取組み状況

## 経営計画に基づく間伐 (H29~R03)



## 補助金制度の改正について

間伐等の補助金を活用するには原則、森林経営計画を樹立することとなっております。

しかしながら、小規模な森林整備等への対応も必要であることから、令和4年度から利用間伐(木材の搬出を伴うもの)についても、施業面積0.1haから計画等の諸条件を満たせば補助を受けられるよう変更されております。また、切捨間伐についても林齢が60年生までの森林が補助対象となるよう変更されております。詳しくはお問合せください。

## 補助対象となる作業種

森林環境保全直接支援事業、特定森林再生事業、花粉発生源対策促進事業の補助対象となる作業種は以下の表のとおりとなります。

区 分	森林環境 保全直接 支援事業	特 定 森 林 再 生 事 業					花粉発生源 対策促進事業
		森 林 緊急造成	被害森林 整 備	重要インフラ 施設周辺 森林整備	保全松林 健全化整備	松林保護 樹林帯造成	
人 工 造 林	○	○	○	○		○	
樹 下 植 栽 等	○	○	○	○		○	
下 刈 り	○	○	○	○		○	
雪 起 こ し	○	○	○	○		○	
倒 木 起 こ し	○	○	○	○		○	
5 齢 級 以 下	○						
1 2 齢 級 以 下 (間伐と一体的に実施)	○						
1 8 齢 級 以 下 (更新伐と一体的に実施)	○		○	○			
除 伐	○	○	○	○		○	
保 育 間 伐	○		○	○		○	
間 伐	○						
花粉発生源植替え							○
更 新 伐	○		○	○		○	
衛 生 伐					○		
附 帯 施 設 等 整 備	鳥 獣 害 防 止 施設等整備※1	○	○	○	○		○
	林 内 作 業 場 等 整 備 ※2	○	○	○	○		○
	林床保全整備	○	○	○	○		
	荒廃竹林整備	○	○	○	○		○
森林作業道整備	○	○	○	○		○	○

※1:花粉発生源対策促進事業においては材木被害防止施設等整備

※2:林内作業場及び林内かん水施設を対象とします

# これからの林業について 森林組合の現場で活躍す



## これからの林業

森 省吾

世紀の変わり目、2000年から美山町で林業の現場で働き始めました。入りたての頃には林業機械は少なく、主にトビで木を出していました。これ以上の苦役がこの世にあるのかと思えるほどキツイ仕事でした。21世紀はもっと科学技術の発展しているものと、子どものころに空想していたのは間違いだったのか。そんなことを思ったりもしました。

それから四半世紀近くが過ぎ、林業機械も増え、道具も進化してきました。便利で楽になった部分もありつつ、しかし、最終的には体力勝負のところもまだまだあります。今後は、AIやドローン、パワースーツなどの技術が林業にも応用されることが期待されています。その方向性は歓迎すべきものと思います。

一方で、そういった便利なものがなければ何もできないと決めつけてしまう風潮が生まれるとすれば、それは残念なことと言えるかもしれません。先人の残した知恵や技術から生まれる創意工夫もまた尊ぶべきものがあり、新しい知識や技術との融合があって初めて、持続性にもつながるのではないかと思います。

自然の中に身を置き、自然の中から収穫を得るのが林業である以上、人の力が自然の大きさの前で及ぶところをしっかりとわきまえることも必要なのではないかと、自戒を込めて思うところです。

## SDGs「これからの林業について」 豊永 浩孝

はじめに、日本の森林面積は、国土の約三分の二を占めており、そのうちの約六割は人工林であり五十年生の材が利用期を迎えている状況にある。

私は森林組合の林産部門で、伐採・木材搬出をしているが、疑問に思う事が二つある。一つ目は路線の崩壊である。山の奥深くまで作業道が作設されているが、たび重なる大雨や機械走行により軟弱化してしまい、崩壊してしまっている状況を見る事がある。どうしたら解決できるかを考えた時、ふと浮かんだのは、必要以上に木を伐採してしまい、本来強靱な地盤が保てなくなっているのが原因でないかと考える。それを防ぐには、あらかじめ伐開幅分の木を選木しておけば、切り過ぎを防いで、強度な地盤を保つ事が可能と考える。二つ目は、林業機械の選択である。一つの現場に対して、どの機械をするかを考えるのは中々難しい事であるが、その原因を作っているのは、先程の疑問であった路網が大きく関係していると考え。以前に入った現場にもう一度入る事があるのだが、昔は機械の規模も小さく施業ができたが、再び入る時には規模が大きく入れない場合が多い。その解決には、その現場に合った作業システムが必要と考える。一番理想的なシステムは、ハーバスタ・グラップル・トラックと考える。強固な道であれば、直接トラックに積み込みが可能となり生産量増加にもつながると考える。

最後に、就職してまもなく五年が経とうとしているが、まだまだ未熟な部分が多いが、日々鍛錬をして一日でも早くフォレストプロフェッショナルになれるよう頑張っていきたい。



# る林業技術員が思いを語ります。



## 日本の中の林業と住まい 青山 広晴

私たちの居住する山間部には植林された樹木、スギ、ヒノキが溢れ山を覆っています。都市部にはコンクリートの住まいマンションが建築されることで木の構造材としての需要が減少しました。都市に人が溢れることで住居が積み重なって一戸の家を持たなくなった結果、鉄筋コンクリート構造の世界が出来上がりました。しかし、木造のビルが建てられるという話も最近は耳にします。ノルウェーのブルンダルという小さな町には高さ85メートルの世界一高い木造のビルがあるそうです。

そもそも日本には世界有数で豊富な森林資源があり、木は二酸化炭素を吸収し炭素をため込み地球の温暖化抑制の一助となることも知られています。また、木材は軽くて強度があり断熱性も高い。住宅には最適な素材と言えるでしょう。

是非、多くの方々に日本の木の文化を再認識していただきたいと思います。

## 命にぎわう森づくり 川井 淳介

美山へ移住する決め手となったのは、森だった。アフリカのとある砂漠地域で緑化活動をしていた僕にとって、美山の森の広がりには本当に豊かだと感じた。実際、美山町の森林率の高さは世界でも稀有で、自然環境に恵まれた土地だと思う。

ただ、一見、美しいようにみえる美山の森林も、実は、随分と荒廃していることを森と関わるにつれて知った。そこで暮らす生き物の多様性が損なわれていることを痛感した。

木材生産をすることは、人が暮らしていくうえで重要なことだと思う。一方で、命にぎわう森を積極的に育むことも、これからの林業にとって必要なことではないだろうか。



# 職員募集

当組合では  
美山の森林を守るため、  
やる気のある若人を求めます。



勤務地	美山町森林組合 本所
職種	現場調査・管理、一般事務
資格	自動車運転免許(AT不可) 経験者歓迎
適応年齢	30歳くらいまで
募集人員	若干名
給与	当組合規定による
応募受付	先ずはお電話をください。(下野 まで) 午前9時から午後4時まで
面接会	書類選考等のうえ、追って連絡いたします。

自然の中で働く、林業技術員も募集しています。

## 屋根の雪下ろしをお手伝いします 費用は、1人1時間あたり 2,500円です

機械を使用する場合は、別途ご請求いたします。

森林組合では、毎年、屋根などの除雪作業を承っています。屋根の雪下ろしは、とても危険で重労働です。南丹市の高齢者等除雪対策事業の制度を利用する除雪も行っています。除雪でお困りの場合は、電話でご連絡ください。(担当:丸山)

南丹市高齢者等除雪対象事業とは、南丹市の高齢者を対象とする補助事業です。事前に登録が必要ですが、人件費・機械代・調査費用など除雪に掛かる総額費用に対して9割の補助を南丹市から受けることができます。(例えば上記の2,500円についてはその1割の250円が最終的な自己負担額となります)



## 庭松を守ろう! 樹幹注入で松くい虫を予防します 3~5年間に一度の施工で予防

グリーンガード **施工単価：薬剤1本 4,200円**

従来の地上散布よりも効果が高く、マツノマダラカミキリ・マツノザイセンチュウを防除することができます。(松1本に薬剤2~6本使用) 1~2月頃に施工予定

植栽後の期間が短い松、病虫害やその他の原因で弱っている松、特に小型な松(直径10cm以下)、五葉松などは施工できません。松の状態により薬剤散布をいたします。まずは松の木を診断いたしますので、お申し込みをお願いします。

**お申込期限  
1月20日まで**

## 2023年記念市及び大犯土表

月	記念市	大つち	小つち	土用	木の伐れる日
1	初市 10日(火)	12~18	20~26	17~31	1~11
2				1~3	4~28
3	創立53周年記念市 27日(月)	13~19	21~27		1~12 28~31
4				17~30	1~16
5		12~18	20~26	1~5	6~11 27~31
6					1~30
7	初市 10日(火)	11~17	19~25	20~31	1~10
8				1~7	8~31
9		9~15	17~23		1~8 24~30
10	第49回木材まつり 26日(木)			21~31	1~20
11		8~14	16~22	1~7	23~30
12	納市 20日(水)				1~31

- ☆ 記念市は予定です。(荷主さんと相談の上追加することがあります)
- ☆ 大つち・小つち共7日間です。その期間に木を伐ると、虫が入りやすく腐りやすい。土用も又、同じ。
- ☆ 伐採・下刈りは、その期間に伐ると早く腐る。竹も同じ。
- ☆ 出荷量の少ない時、大雪の場合は中止することがあります。
- ☆ 土用、大つち、小つち、いずれもその期間に土を動かすことは悪いといわれている。

## 市況報告 第1702回市

令和4年12月6日市

スギ		単位:円
中目	4m×18~24cm	10,000~15,000
"	4m×24~30cm	18,000~20,000
柱	3m×16~20cm	13,000~15,000
"	6m×16~20cm	18,000~20,000
元木良材	4m×24cm上	25,000~30,000

ヒノキ		単位:円
柱	3m×16~20cm	13,000~15,000
"	6m×16~20cm	18,000~20,000
中目	4m×18~24cm	18,000~20,000
"	4m×24~30cm	20,000~24,000
土台	4m×14~16cm	13,000~15,000
元木良材	4m、6m共	40,000~50,000

### 市況コメント

記念市後で入荷量が減りました。ですが、買い気があり、スギ中目材は高値でした。ヒノキ材については少し安値で止まりました。

良い木、売り良い木を育てましょう  
**(株)北桑木材センター提供**

TEL.075-854-0136 FAX075-854-0332